



勞動部勞動力發展署

WORKFORCE DEVELOPMENT AGENCY, MINISTRY OF LABOR



Professional Services

# 【青年就業領航計畫】

歡迎您進入青年就業領航計畫網站，操作系統之前，敬請您詳閱以下說明：



# 【青年就業領航計畫網站】

😊請在瀏覽器IE Edge、Google Chrome、Firefox、Safari連結至網址：<https://youthjob.taiwanjobs.gov.tw/youthjob/>

😊或者在搜尋引擎上搜尋【青年就業領航計畫】





# 新廠商加入

☺ 新廠商註冊請在【廠商專區】點選「新加入」



## 廠商專區

操作選項

### 青年專區

➡ 測試帳號登入 Q 資格查詢

📄 工作風格測驗 Q 職缺查詢

青年須知 📄 系統操作手冊 📄 資料下載 📄

### 廠商專區

➡ 登入 ➕ 新加入

廠商須知 📄 資料下載 📄

### 教師專區

➡ 登入 Q 職缺查詢

教師操作手冊 📄

# 新廠商加入

☺ 瀏覽廠商加入須知，欲知道所屬部會可點選第2點說明之[附表]

## 廠商加入須知

### 1. 什麼是優質職缺？

優質職缺要符合具發展性、技術性、安全性、優於最低工資水準(2萬5千元(含)以上，不含加班費、各項獎金及津貼)、優良的勞動條件；其中安全性與勞動條件為必要條件。也就是說，從學生和家長的角度檢視這份工作能不能學到一技之長？薪水是否高於勞基法規定？對未來的發展有沒有幫助？希望讓青年有職場體驗外，更能有助於未來的發展。

### 2. 如何確認隸屬主管部會？

公司申請是依據目的主管機關之部會審核，若不清楚所隸屬之目的事業主管機關，請參考附表或洽詢下列與您行業別相近之部會聯繫。

### 3. 其他系統操作問題？

請使用Google Chrome、Firefox、Safari瀏覽器開啟此網站，請至資料下載下載「新進廠商前台操作手冊」參考

目的事業主管機關	單位	聯繫窗口	電話
經濟部	工業司	梁先生	(02)2754-1255#2610
文化部	綜合規劃司	陳小姐	(02)8512-6772
科技部	產學司	李小姐	(02)2737-7572
交通部	秘書室	陸小姐	(02)2349-2043
衛福部	綜規司	鄧小姐	(02)8590-7533
農委會	輔導處	林小姐	(02)2312-4673
內政部	秘書室	王小姐	(02)2356-8082
金管會	綜規處	柯小姐	(02)8968-0089
環保署	管考處	潘小姐	(02)2311-7722#2931
客委會	綜合規劃處	劉小姐	(02)8512-8519
原民會	社會福利處	蔣先生	(02)8995-3179

# 填寫基本資料

😊 填妥以下基本資料，EMAIL為必填，密碼會寄到您所填的信箱

## 基本資料

是否公開聯絡人及聯絡電話	否	公司名稱	公司名稱	<input type="button" value="驗證"/>
公司統編	公司統編	產業類別	五加二產業創新	
行業別	農、林、漁、牧業 農、牧業 稻作栽培業	部會	請選擇	<small>本欄位帶出的部會資料僅為建議，廠商可自行依實際目的事業主管機關進行修改。</small>
地址	請選擇 請選擇	地址		
員工人數	員工人數	是否為國營事業	否	
公司聯絡人	公司聯絡人	EMAIL	EMAIL請填寫取得密碼驗證的信箱	
聯絡電話	區域號 代表號 分機	傳真	傳真	
營業項目	營業項目			
公司簡介	公司簡介			
優於勞動基準法之福利制度	優於勞動基準法之福利制度			
		<input type="button" value="儲存"/>		

輸入公司統編或名稱按下驗證，可以知道公司是否曾經註冊過喔！

信箱請一定要填正確，否則收不到驗證信喔！

確認基本資料無誤後，按「儲存」即完成註冊



# 取得密碼驗證信

😊 可至信箱取得密碼。

😊 請確認信箱是否開啟HTML可點選連結，驗證信件有效期間為1小時。

勞動部領航計畫-密碼變更驗證信 收件匣 x

勞動部勞動力發展署 <youthjob@mail.taiwanjobs.gov.tw>

寄給我 ▾

歡迎使用青年就業領航計畫管理平台。

[請使用此連結變更密碼](#) 此信件有效期間為1小時。

下午4:43 (1分鐘前)

# 廠商登入

- ☺收到密碼信後，進入【青年就業領航計畫網站】廠商專區之廠商登入，輸入帳號(統編)及密碼後即可登入使用。
- ☺若錯過密碼信的驗證時間，可以使用**忘記密碼**功能重新寄發密碼信。



廠商登入

帳號 請輸入公司統編

密碼 密碼

忘記密碼? 關閉 登入

青年就業領航

青年專區

測試帳號登入 資格查詢

工作風格測驗 職缺查詢

青年須知 系統操作手冊 資料下載

廠商專區

登入 新加入

廠商須知 資料下載



# 密碼錯誤

- ☺請確認輸入帳號密碼是否正確。
- ☺若您輸入密碼錯誤達3次，則暫停使用15分鐘，若錯誤達5次則鎖定帳號。
- ☺錯誤達5次請電洽解鎖。





# 網站導覽

😊 網站導覽功能可讓您了解功能使用

編輯公司資料:

點選後可以修改公司資料。

下次不顯示

下一步

訓練指導費:

點選後可申請津貼，更詳細操作說明請參考「新加入廠商系統操作手冊」。

下次不顯示

完成

編輯職缺資料:

點選後可以新增職缺，儲存職缺送審後，請等待部會審核完成，之後請記得新增訓練計畫。另外，這邊也可以查看學生應徵情形喔！

下次不顯示

下一步





# 廠商功能

- ☺登入後，系統會顯示【廠商功能】、【操作選項】。
- ☺廠商有4大項功能：公司資料、職缺資料、訓練指導費、廠商作業操作說明。
- ☺在側邊操作選項也有一樣功能可以選擇。



# 公司資料

😊 **【公司資料】**：為加入時所填基本資料，開放部分資料可供廠商自行修改。(如:公司聯絡人、電子郵件信箱等.....)

皓展資訊

作選項

公司統編	<input type="text"/>	公司名稱	<input type="text"/>
行業別	出版、影音製作、傳播及資訊服務業	產業類別	商業
	資訊服務業	部會	經濟部
	其他資訊服務業		

地址 臺北市 信義區  樓

員工人數 32 是否為國營事業 否

聯絡電話 02 2703776 163 傳真

營業項目 資訊系統整合服務12

公司簡介

優於勞動基準法之權利制度

是否公開聯絡人及聯絡電話

密碼提示 請輸入4~10個中文字提示詞

儲存 密碼 變更密碼

密碼提示

請輸入4~10個中文字提示詞

儲存 密碼 變更密碼

若擔心忘記密碼可輸入密碼提示，不怕下次忘記囉！

新加入廠商請先變更密碼喔！



# 密碼提示

☺ 若想設定密碼提示，請至**公司資料設定**。

☺ 輸入帳號後，按下密碼提示，會立即出現您當初設定的提示至密碼欄位裡面。

廠商登入

1 帳號 12345678

密碼 大小大

2 密碼提示 忘記密碼? 關閉 登入

資格查詢 登入 新加入 登入



# 忘記密碼

- ☺請點選登入後視窗下方忘記密碼。
- ☺請輸入您的帳號(統一編號)。
- ☺輸入帳號後，按下取得密碼變更驗證信，會將密碼變更連結信寄至您當初設定的Email。
- ☺若因為您的Email錯誤導致無法收到連結信，請至網頁下方來電洽詢變更Email。

忘記密碼

1 帳號 12345678

回登入頁 關閉 2 取得密碼變更驗證信



# 職缺資料

☺️【職缺資料】有以下功能:新增職缺、複製職缺、職缺資料、查看訓練計畫、變更訓練計畫列表、應徵列表、錄離訓作業、下載青年簡歷等.....。

☺️職缺可以由

【職缺審核狀態】知道部會審核情形。

【訓練計畫審核狀態】知道分署審核情形。

目前位置: 青年就業領航計畫 / 廠商功能 / 職缺資料

職缺編號	職務名稱	部會	職缺審核狀態	訓練計畫審核狀態	應徵數	功能
	.NET工程師	經濟部	審核後通過	通過	3	<a href="#">職缺資料</a> <a href="#">查看訓練計畫</a> <a href="#">變更訓練計畫列表</a> <a href="#">應徵列表</a> <a href="#">錄離訓作業</a> <a href="#">下載青年簡歷</a>
	測試職務2	原民會	審核後通過	通過	2	<a href="#">職缺資料</a> <a href="#">查看訓練計畫</a> <a href="#">變更訓練計畫列表</a> <a href="#">應徵列表</a> <a href="#">錄離訓作業</a> <a href="#">下載青年簡歷</a>

# 新增職缺

☺ 欲新增職缺請按【新增職缺】，若是先前已申請過想新申請職缺，可以使用【複製職缺】功能。

職缺編號	職務名稱	部會	職缺審核狀態	訓練計畫審核狀態	應徵數	功能
	.NET工程師	經濟部	審核後通過	通過	3	<div style="border: 2px solid red; border-radius: 50%; padding: 5px; display: inline-block;"> <span>新增職缺</span>   <span>+ 複製職缺</span> </div>
	測試職務2	原民會	審核後通過	通過	2	<span>職缺資料</span> <span>查看訓練計畫</span> <span>變更訓練計畫列表</span> <span>應徵列表</span> <span>錄離訓作業</span> <span>下載青年簡歷</span>
	設計人員	勞動部	審核後通過	通過	0	<span>職缺資料</span> <span>查看訓練計畫</span> <span>變更訓練計畫列表</span> <span>應徵列表</span> <span>錄離訓作業</span> <span>下載青年簡歷</span>
	test	勞動部	待審核	尚未送審	0	<span>職缺資料</span>
	行政助理-text	經濟部_	尚未送審	尚未送審	0	<span>職缺資料</span>



# 複製職缺

😊 點選想要複製的職缺

選取欲複製的職缺

職缺編號	職務名稱	功能
	.NET工程師	複製
	測試職務2	複製
	設計人員	複製
	test	複製
	行政助理-text	複製

關閉

可自由選擇是否要複製，您也可跳過此步驟，使用新增職缺



# 複製職缺

😊 點選確定後就完成複製職缺，再點選剛才複製的職缺進行修改及儲存送審。

youthjob.taiwanjobs.gov.tw 顯示

複製成功，請按右下方「關閉按鈕」，系統將自動刷新資料

選取欲複製

職缺編號		
	.NET工程師	 複製
	測試職務2	 複製
	設計人員	 複製
	test	 複製
	行政助理-text	 複製

確定

關閉



# 職缺填寫

- ☺廠商填寫職缺內容項目有：職缺名稱、通俗職業分類、職缺聯絡人、工作地點、待遇(須符合當年度優質薪資)、優質職缺要件、工作內容(對於職缺需再多描述的可補充至此)、工作崗位訓練內容及業師來源、工作班制。
- ☺工作地點欲增減請按【+】、【-】變更工作地點列表，徵才數總數會依每個工作地點的徵才數自動加總。
- ☺填報完職缺相關項目後，請按下【儲存】+【送審】，送審後會提供部會審查。

目前位置：青年就業領航計畫 / 廠商功能 / 職缺資料 / 職缺資料

## 職缺資料

✓  
公司名稱

皓展資訊(24452051)

✓  
職務名稱

.NET工程師

標準職業分類

電腦網路專業人員

徵才數總數

2

✓  
待遇(月薪)

28000

~ 32000

部會

經濟部

✓  
通俗職業分類

資訊 / 軟體 / 系統

軟體

網路軟體程式設計師

✓  
職缺聯絡人

職缺聯絡人

✓  
資料建檔日期

2017/07/27



✓ 工作地點

排序

+ -

0

臺北市

信義區

測試測試測試

+ -

2

臺北市

信義區

永吉路168號8樓

✓ 優質職缺要件

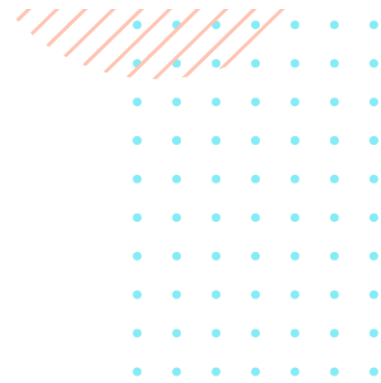
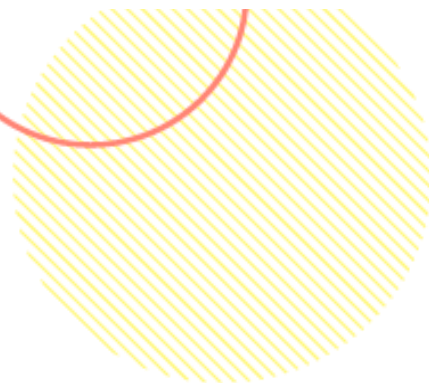
- ✓ 安全性 (必達要件)
- ✓ 勞動條件佳(優於勞基法) (必達要件)
- ✓ 發展性
- ✓ 技術性
- ✓ 薪資水準(儘量提供2萬5,000以上)

✓ 工作內容

- 1.系統維護
- 2.資料庫系統操作

✓ 工作崗位訓練內容及業師來源

內部專業技術人員





# 職缺填寫

☺ 工作班制請勾選後填寫為24小時制，例:08:00~17:00

☺ 若有無法在工作班制裡說明工作時間，可以填寫至**工作內容**詳細說明。

工作崗位訓練內容及業  
師來源

「克服障礙達到目的，惟賴智慧、謹慎與機敏三者。」 ---拿破崙

有一個聰明的男孩，有一天媽媽帶著他到雜貨店去買東西，老板看到這個可愛的小孩，就打開一罐糖果，要小男孩自己拿一把糖果。但是這個男孩卻沒有任何的動作。幾次的邀請之後，老板親自抓了一大把糖果放進他的口袋中。

操作選項

工作班制

- 日班 (請選擇工作時間) 08 ▾ 時 00 ▾ 分 至 17 ▾ 時 00 ▾ 分
- 晚班 (請選擇工作時間) 18 ▾ 時 00 ▾ 分 至 23 ▾ 時 00 ▾ 分
- 大夜班(請選擇工作時間) 00 ▾ 時 00 ▾ 分 至 00 ▾ 時 00 ▾ 分
- 小夜班(請選擇工作時間) 00 ▾ 時 00 ▾ 分 至 00 ▾ 時 00 ▾ 分
- 假日班(請選擇工作時間) 00 ▾ 時 00 ▾ 分 至 00 ▾ 時 00 ▾ 分
- 需輪班(請勾選上面班別及時間)
- 週休二日
- 需排休
- 固定月休  天

儲存

送審

儲存只是暫存，送審才會提送至部會



# 職缺審核狀態

- 😊按儲存按鈕，只是暫存而已，狀態會顯示尚未送審。
- 😊按送審按鈕，職缺會提送至部會審核，內容不可再修改，狀態會顯示待審核。
- 😊職缺若顯示**審核後通過**，即可接續提報訓練計畫。

目前位置：青年就業領航計畫 / 廠商功能 / 職缺資料

職缺編號	職務名稱	部會	職缺審核狀態	訓練計畫審核狀態	應徵數	功能
	.NET工程師	經濟部	審核後通過	通過	3	<a href="#">職缺資料</a> <a href="#">查看訓練計畫</a> <a href="#">變更訓練計畫列表</a> <a href="#">應徵列表</a> <a href="#">錄雜訓作業</a> <a href="#">下載青年簡歷</a>
	測試職務2	原民會	審核後通過	通過	2	<a href="#">職缺資料</a> <a href="#">查看訓練計畫</a> <a href="#">變更訓練計畫列表</a> <a href="#">應徵列表</a> <a href="#">錄雜訓作業</a> <a href="#">下載青年簡歷</a>
	設計人員	勞動部	審核後通過	通過	0	<a href="#">職缺資料</a> <a href="#">查看訓練計畫</a> <a href="#">變更訓練計畫列表</a> <a href="#">應徵列表</a> <a href="#">錄雜訓作業</a> <a href="#">下載青年簡歷</a>
	測試職務	勞動部	尚未送審	尚未送審	0	<a href="#">職缺資料</a>
	測試職務	勞動部	尚未送審	尚未送審	0	<a href="#">職缺資料</a>
	服務員	勞動部	尚未送審	尚未送審	0	<a href="#">職缺資料</a>
	test1111	勞動部	審核後通過	尚未送審	0	<a href="#">職缺資料</a> <a href="#">修改訓練計畫</a>

顯示1到7筆,共7筆

◀ 第一頁 上一頁 第1/1頁 下一頁 ▶ 最末頁



# 新增訓練計畫

☺ 點選新增訓練計畫

☺ 若是已有申請過的職缺通過訓練計畫，可以點選新增訓練計畫，複製前面已申請過之訓練計畫內容。

職缺編號	職務名稱	部會	職缺審核狀態	訓練計畫審核狀態	應徵數	功能
	.NET工程師	經濟部	審核後通過	通過	3	<input type="button" value="新增職缺"/> <input type="button" value="+ 複製職缺"/>
	測試職務2	原民會	審核後通過	通過	2	<input type="button" value="職缺資料"/> <input type="button" value="查看訓練計畫"/> <input type="button" value="變更訓練計畫列表"/> <input type="button" value="應徵列表"/> <input type="button" value="錄離訓作業"/> <input type="button" value="下載青年簡歷"/>
	設計人員	勞動部	審核後通過	通過	0	<input type="button" value="職缺資料"/> <input type="button" value="查看訓練計畫"/> <input type="button" value="變更訓練計畫列表"/> <input type="button" value="應徵列表"/> <input type="button" value="錄離訓作業"/> <input type="button" value="下載青年簡歷"/>
	test	勞動部	待審核	尚未送審	0	<input type="button" value="職缺資料"/>
	行政助理-text	經濟部_	審核後通過	尚未送審	0	<input type="button" value="職缺資料"/> <input type="button" value="新增訓練計畫"/> <input type="button" value="挑選已存在的計畫複製訓練計畫"/>
	行政助理-text	經濟部_	尚未送審	尚未送審	0	<input type="button" value="職缺資料"/>
	行政助理-text	經濟部_	尚未送審	尚未送審	0	<input type="button" value="職缺資料"/>



# 複製訓練計畫

- ☺點選挑選已存在的計畫複製訓練計畫。
- ☺再進行修改內容及儲存送審流程。

職缺編號	職務名稱	部會	職缺審核狀態	訓練計畫審核狀態	應徵數	功能
	.NET工程師	經濟部	審核後通過	通過	3	<input type="button" value="新增職缺"/> <input type="button" value="+ 複製職缺"/>
	測試職務2	原民會	審核後通過	通過	2	<input type="button" value="職缺資料"/> <input type="button" value="查看訓練計畫"/> <input type="button" value="變更訓練計畫列表"/> <input type="button" value="應徵列表"/> <input type="button" value="錄離訓作業"/> <input type="button" value="下載青年簡歷"/>
	設計人員	勞動部	審核後通過	通過	0	<input type="button" value="職缺資料"/> <input type="button" value="查看訓練計畫"/> <input type="button" value="變更訓練計畫列表"/> <input type="button" value="應徵列表"/> <input type="button" value="錄離訓作業"/> <input type="button" value="下載青年簡歷"/>
	test	勞動部	待審核	尚未送審	0	<input type="button" value="職缺資料"/>
	行政助理-text	經濟部_	審核後通過	尚未送審	0	<input type="button" value="職缺資料"/> <input type="button" value="新增訓練計畫"/> <input type="button" value="挑選已存在的計畫複製訓練計畫"/>
	行政助理-text	經濟部_	尚未送審	尚未送審	0	<input type="button" value="職缺資料"/>
	行政助理-text	經濟部_	尚未送審	尚未送審	0	<input type="button" value="職缺資料"/>

可自由選擇是否要複製，您也可跳過此步驟繼續填報訓練計畫



# 填寫訓練計畫

- 😊 開始填寫訓練計畫，步驟一填完後確認無誤請按下一步即儲存。
- 😊 若有資料未齊全是無法往下一步驟喔！

目前位置：青年就業領航計畫 / 廠商功能 / 職缺資料 / 新增訓練計畫

1 步驟一 2 步驟二 3 步驟三

## 訓練計畫

公司統編	<input type="text"/>	公司名稱	<input type="text"/>
產業類別	商業	行業別	其他資訊服務業
地址	臺北市信義區永昌路100號0樓	是否為國營事業	否
員工人數	32	Email	<input type="text"/> @hzn.com.tw
公司聯絡人	許秉鈞	標準職業分類	經營管理主管
公司聯絡電話	<input type="text"/>	薪資	25000~28000
職務名稱	test1111	提報職缺數	2
申請類型	<input checked="" type="radio"/> 訓練申請表	申請日期	<input type="text"/> 年/月/日
最近一期投保日期	2020 / 1	任職前應備之證照	<input checked="" type="radio"/> 無 <input type="radio"/> 有，應備： <input type="text"/>
畢業科別	<input type="radio"/> 不拘 <input checked="" type="radio"/> 畢業科別： <input type="text"/>	其他(如：必須取得畢業證書、需接觸化學藥品，易過敏者不適合)	<input checked="" type="radio"/> 無 <input type="radio"/> 有，說明： <input type="text"/>





# 填寫訓練計畫

😊 步驟二

😊 若想返回步驟 1 請確定儲存後按網頁上一頁按鈕

目前位置：青年就業領航計畫 / 廠商專區 / 職缺資料 / 新增訓練計畫

1 步驟一

2 步驟二

3 步驟三

| 長->組長->副股長->股長->主任

工程師 -> CNC工程師 -> 技術部門組長 -> 技術部門經理

← 回上一步

→ 儲存資料並前往下一步

## ✓ 核心能力培養

- 良好工作態度
- 團隊合作
- 表達與溝通能力
- 創新與接受挑戰能力
- 發掘與解決問題的能力
- 工作穩定度與抗壓性
- 領導能力
- 其他
- 無

# 填寫訓練計畫

😊 步驟二

😊 變更完職場導師後，請按儲存職場導師

## 專業能力訓練

✓ (一) 輪調規劃：(至少擇一填寫)

✓ 部門輪調

✓ 職務輪調

其他輪調方式

(二) 訓練內容規劃：(請進行工作分析後填寫於下表)

指導人員及督導人員名單

🗃️ 儲存職場導師

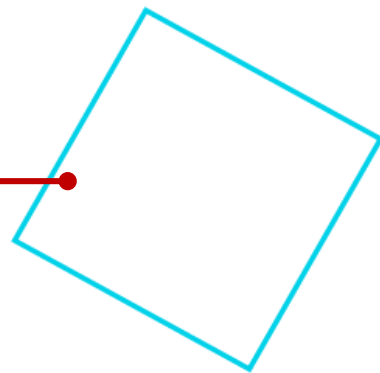
✓ (填寫職場導師請務必先點「儲存職場導師」，儲存成功後方可在正確的期程右邊將職場導師姓名名單下拉，勾選該位新導師。)

姓名	部門	職稱	聯絡電話	分機	Email	年資	證照
<input type="button" value="+"/> <input type="button" value="-"/> 黃12	56部	主管	123456789	12	test@gmail.com	1	12
<input type="button" value="+"/> <input type="button" value="-"/> 陳34	78部	主管	123456789	12	test@gmail.com	1	12



# 填寫訓練計畫

😊 步驟二請接續填寫



訓練部門/職務/單元	傳授的技能與知識(限1500字以內)	訓練時程(至少分四期)	考核機制(限200字以內)	職場導師姓名(應與名冊一致)
<p>+ - 測試部</p>	<p>「克服障礙達到目的，惟賴智慧、謹慎與機敏三者。」——拿破崙</p> <p>有一個聰明的男孩，有一天媽媽帶著他到雜貨店去買東西，老板看到這個可愛的小孩，就打開一罐糖果，要小男孩自己拿一把糖果。但是這個男孩卻沒有任何的動作。幾次的邀請之後，老板親自抓了一大把糖果放進他的口袋中。</p> <p>回到家中，母親很好奇的問小男孩，為什麼沒有自己去抓糖果而要老板抓呢？小男孩回答得很妙：「因為我的手比較小呀！而老板的手比較大，所以他拿的一定比我拿的多很多！」默想：這是一個聰明的孩子，他知道自己的有限，而更重要的，他也明白別人比自己</p>	<p>4</p>	<p>證照(請詳述類別，並於事後檢具證照影本)</p> <p>實務考核(請詳述辦理方式，並於事後檢具至少三張照片佐證)</p> <p>筆試(請詳述辦理方式，並於事後提供試卷影本)</p> <p>其他(請詳述辦理方式，並提供佐證文件或照片)</p>	<p>黃12, 陳</p>



# 填寫訓練計畫

😊 步驟二

😊 填寫完畢請接續往下一步

## 職涯路徑

CNC工程師 -> 技術部門組長 -> 技術部門經理

例：CNC銑床操作員(二年) -> CNC銑床技術員(二年) -> CNC助理工程師 -> CNC工程師 -> 技術部門組長 -> 技術部門經理

← 回上一步

→ 儲存資料並前往下一步

若有資料未齊全是無法往下一步驟喔！



# 填寫訓練計畫

## ☺ 步驟 3 確認資料

☺ 以上步驟填寫完確認無誤後請1. 下載WORD或PDF檔案用印，2. 選擇檔案，將所有資料掃描成一份後3. 上傳檔案，就可以按4. 送審等待分署審查。

☺ 審查通過的訓練計畫，就不得再此功能更改，須通過變更訓練計畫才能更改內容。

## 六、職涯路徑

CNC工程師 -> 技術部門組長 -> 技術部門經理

1

PDF 檔案下載

WORD 檔案下載

2

選擇檔案 未選擇任何檔案

3

上傳

訓練計畫填報送審後，請下載列印並用印公司大小章，併同職場導師資格證明文件與最近一期之勞工保險費繳款單及明細表影本，掃描檔案上傳或紙本郵寄。

4

送審



# 新增變更訓練計畫

😊 點選新增變更訓練計畫

目前位置：青年就業領航計畫 / 廠商功能 / 職缺資料 / 變更訓練計畫列表

新增變更訓練計畫

職缺編號：



職務名稱：

門市服務管理人員

徵才數：

125

申請日期	審核狀態	功能
2020/04/22	待審核	<a href="#">查看變更訓練計畫</a>
2020/02/26	同意	<a href="#">查看變更訓練計畫</a>
2020/02/11	同意	<a href="#">查看變更訓練計畫</a>
2020/01/08	同意	<a href="#">查看變更訓練計畫</a>



# 填寫變更訓練計畫

☺針對訓練計畫想異動的項目，可由變更訓練計畫變更內容，可變更的項目有：  
職稱、訓練地點、人數、薪資、核心能力培養、輪調規劃方式、訓練內容規劃(工作崗位訓練計畫)、職場導師、職涯路徑

## 變更事項說明

操作  
選項

項目(請打勾)	變更計畫前	變更計畫後	變更計畫原因說明
<input type="checkbox"/> 職稱	設計人員	<input type="text" value="職稱"/>	<input type="text" value="變更原因說明"/>
<input type="checkbox"/> 職場導師	修正後內容如下。		<input type="text" value="變更原因說明"/>
<input type="checkbox"/> 訓練內容規劃(工作崗位訓練計畫)	修正後之訓練內容規劃如下。		<input type="text" value="變更原因說明"/>
<input type="checkbox"/> 核心能力培養	<ul style="list-style-type: none"> <li>✓ 良好工作態度</li> <li>✓ 團隊合作</li> <li>✓ 表達與溝通能力</li> <li>✓ 創新與接受挑戰能力</li> <li>✓ 發掘與解決問題的能力</li> <li>✓ 工作穩定度與抗壓性</li> <li>✓ 領導能力</li> </ul>	<ul style="list-style-type: none"> <li><input type="checkbox"/> 良好工作態度</li> <li><input type="checkbox"/> 團隊合作</li> <li><input type="checkbox"/> 表達與溝通能力</li> <li><input type="checkbox"/> 創新與接受挑戰能力</li> <li><input type="checkbox"/> 發掘與解決問題的能力</li> <li><input type="checkbox"/> 工作穩定度與抗壓性</li> <li><input type="checkbox"/> 領導能力</li> </ul>	<input type="text" value="變更原因說明"/>



# 填寫變更訓練計畫

☺若已有申請過訓練計畫想再延續職缺，可在**延續開放時間內**，提報**延續變更訓練計畫**，進行變更訓練計畫流程。

☺每年延續職缺時間請依照公告時間為準，並把握在時間內進行延續職缺。

操作選項

變更事項說明

確認延續至 109 年度職缺

項目(請打勾)	變更計畫前	變更計畫後	變更計畫原因說明
<input type="checkbox"/> 職稱	行政助理-text	<input type="text" value="職稱"/>	<input type="text" value="變更原因說明"/>
<input type="checkbox"/> 職場導師	修正後內容如下。		<input type="text" value="變更原因說明"/>
<input type="checkbox"/> 訓練內容規劃(工作崗位訓練計畫)	修正後之訓練內容規劃如下。		<input type="text" value="變更原因說明"/>
<input type="checkbox"/> 核心能力培養	<input checked="" type="checkbox"/> 良好工作態度 <input checked="" type="checkbox"/> 團隊合作 <input checked="" type="checkbox"/> 表達與溝通能力 <input type="checkbox"/> 創新與接受挑戰能力	<input type="checkbox"/> 良好工作態度 <input type="checkbox"/> 團隊合作 <input type="checkbox"/> 表達與溝通能力 <input type="checkbox"/> 創新與接受挑戰能力	<input type="text" value="變更原因說明"/>





# 填寫變更訓練計畫

☺變更訓練計畫填寫完後步驟 3 確認資料

☺以上步驟填寫完確認無誤後請1. **下載WORD或PDF檔案**用印，2. **選擇檔案**，將所有資料掃描成一份後3. **上傳檔案**，就可以按4. **送審**等待分署審查。

## 六、職涯路徑

CNC工程師 -> 技術部門組長 -> 技術部門經理

1

PDF 檔案下載

WORD 檔案下載

2

選擇檔案 未選擇任何檔案

3

上傳

訓練計畫填報送審後，請下載列印並用印公司大小章，併同職場導師資格證明文件與最近一期之勞工保險費繳款單及明細表影本，掃描檔案上傳或紙本郵寄。

4

送審



# 填寫變更訓練計畫

- ☺按儲存按鈕，只是暫存而已，狀態會顯示**尚未送審**。
- ☺按送審按鈕，會提送至分署審核，內容不可再修改，狀態會顯示**待審核**。
- ☺若顯示**同意**，則通過分署審查。

目前位置：青年就業領航計畫 / 廠商功能 / 職缺資料 / 變更訓練計畫列表

新增變更訓練計畫

職缺編號：



職務名稱：

門市服務管理人員

徵才數：

125

申請日期	審核狀態	功能
2020/04/22	待審核	<a href="#">查看變更訓練計畫</a>
2020/02/26	同意	<a href="#">查看變更訓練計畫</a>
2020/02/11	同意	<a href="#">查看變更訓練計畫</a>
2020/01/08	同意	<a href="#">查看變更訓練計畫</a>



# 應徵列表

☺顯示所有青年報名資料2.3，公司針對面試結果設定錄取與否，並點選**上班地點列表及職場導師姓名**。(若要變更青年上班地點及導師請至變更訓練計畫)

☺若有錄取該青年學生，點選**1的錄取後**，請按下**4的儲存錄用名單**，以儲存錄取紀錄，勞動力發展署分署的就服員會依據此資料與青年確認到職意願後，就服員詢問預計上班日後填入。

4 儲存錄用名單
匯出Excel
職缺編號： 
職務名稱：門市服務管理人員
徵才數：10

廠商錄取狀態 ▾
查詢

操作選項

廠商錄取狀態	就服員錄取確認	預計上班日期	應徵青年	應徵日期	上班地點	職場導師	功能
1 錄取 ▾	未確認	2020/03/03	<input type="text"/> 君	2019/03/13			2 查看青年資料 3 下載青年簡歷
未確認 ▾	未確認	2020/03/03	<input type="text"/> 諺	2018/09/06			查看青年資料 下載青年簡歷
未確認 ▾	未確認	2020/03/03	<input type="text"/> 安	2018/08/31			查看青年資料 下載青年簡歷



# 錄離訓作業

- ☺ 廠商登打青年錄取、離職、結訓、退訓日期，及導師批核青年雙週誌作業。
- ☺ 操作此功能前請先執行前一步驟-應徵列表，在應徵青年中設定錄取與否後，青年所屬就業員會與青年確認到職意願後，系統即會自動顯示有意願報到之青年資料於此頁（如下圖）。
- ① 僱用加保日請輸入青年報到日期(請注意：應是青年加保日期)。
- ② 若有離職(或退訓)狀況，請填入離職退保日期及離退訓原因。(此欄位若青年離職未填退保日，則影響廠商可進用青年人數)
- ③ 完成後請按下儲存。
- ④ 職場導師批閱。

目前位置：青年就業領航計畫 / 廠商功能 / 職缺資料 / 錄離訓作業

3  青年姓名

青年姓名	僱用加保日	離職退保日	離退訓原因	職場導師批閱雙週誌
■ 錦	2018/07/02	離職退保日	在訓中 ▾	<input type="button" value="職場導師批閱列表"/> <input type="button" value="新增職場導師批閱"/>
■ 峰	2018/08/01	離職退保日	在訓中 ▾	<input type="button" value="職場導師批閱列表"/> <input type="button" value="新增職場導師批閱"/>



# 職場導師批閱

☺可自行下拉年份及月份查看青年的雙週誌資料(會開啟新分頁查看)，職場導師名單若當初提供一位以上，也請先自行下拉名字再進行批核作業，批核完成後記得按下【儲存】後才會出現【下載】。此為雇主請領訓練指導費需檢附之必要文件之一。

☺若青年雙週誌資料為空白表示青年未在教育部青年教育與就業儲蓄帳戶網站填寫。

目前位置：青年就業領航計畫 / 廠商功能 / 職缺資料 / 錄離訓作業 / 職場導師批閱列表 / 修改職場導師批閱

107 年 8 月 查看青年雙週誌

批核導師: 張 [ ]

## 一、青年表現評量

### 1. 學習能力

良好  優異  良好  尚可  待加強

### 2. 學習態度

優異  良好  尚可  待加強



# 下載青年簡歷

一次下載報名該職缺的所有青年簡歷。如圖

目前位置：青年就業領航計畫 / 廠商功能 / 職缺資料

職缺編號	職務名稱	部會	職缺審核狀態	訓練計畫審核狀態	應徵數	功能
1781	NET工程師	經濟部	審核後通過	通過	3	<a href="#">職缺資料</a> <a href="#">查看訓練計畫</a> <a href="#">變更訓練計畫列表</a> <a href="#">應徵列表</a> <a href="#">錄雜訓作業</a> <a href="#">下載青年簡歷</a>
1794	測試職務2	原民會	審核後通過	通過	2	<a href="#">職缺資料</a> <a href="#">查看訓練計畫</a> <a href="#">變更訓練計畫列表</a> <a href="#">應徵列表</a> <a href="#">錄雜訓作業</a> <a href="#">下載青年簡歷</a>
4707	設計人員	勞動部	審核後通過	通過	0	<a href="#">職缺資料</a> <a href="#">查看訓練計畫</a> <a href="#">變更訓練計畫列表</a> <a href="#">應徵列表</a> <a href="#">錄雜訓作業</a> <a href="#">下載青年簡歷</a>

# 訓練指導費

☺訓練指導費請領請先參考核銷注意事項以及(三)訓練成果考核報告表、(四)訓練指導費領據提供下載填寫，下方為系統自動試算結果，請雇主**手動輸入**本次申請的**迄日**，核對無誤後記得按**匯出**(下載)一併附上。

方案緣起 青年領航計畫 常見問答 資料下載 廠商功能 聯絡我們

一. 雇主屬民營事業單位者，於辦理工作崗位訓練期間，得向分署申請訓練指導費，按參加訓練青年人數及青年參加就業保險期間計算，每月以30日計算；未滿30日者，依青年參加就業保險日數占每月30日之比率計算。訓練指導費發給期間，每人最長以24個月為限。

二. 申請訓練指導費者，應於每年5月1日至31日或11月1日至30日之期間內，檢附下列文件，向分署提出：

1. 本計畫資訊系統列印之青年清冊及工作崗位訓練雙週誌。
2. 最近一期青年之勞工保險、就業保險投保資料表或其他足資證明投保之文件。
3. 訓練成果考核報告表。(文件下載) 但雇主第1年辦理工作崗位訓練期間未滿2個月者，該年度得免附本項資料。
4. 訓練指導費領據。(文件下載)

三. 所定文件檢附不全者，經分署通知限期補正，屆期未補正者，不予受理。

操作選項

- 公司資料
- 職缺資料
- 訓練指導費
- 廠商作業操作說明

青年清冊暨訓練指導費概算表

全選	序號	青年名字	訓練期間	訓練情形	本次申請	未申請	實際受訓日數	申請訓練指導費
✓	1	測試帳號1	起：106年07月29日 迄：108年07月29日	在訓中	2018/08/01	2019/07/29	363	60500
合計							363	60500

為系統自帶上次未申請起日，此欄不能變更

此欄須手動調整至申請的迄日

請再次確認本次申請的起迄日，資料匯出後，則無法再修改。

匯出

- 規定申請訓練指導費者，應於每年**5/1~5/31或11/1~11/31**之期間內，檢附下列文件，向分署提出：
  - (一) 本計畫資訊系統列印之青年清冊及工作崗位訓練雙週誌。
  - (二) 最近一期青年之勞工保險、就業保險投保資料表或其他足資證明投保之文件。
  - (三) 訓練成果考核報告表。
  - (四) 訓練指導費領據。
 雇主第一年辦理工作崗位訓練期間未滿二個月者，該年度得免附前項第三款所定訓練成果考核報告表。第一項所定文件不全者，經分署通知限期補正，屆期未補正者，不予受理。